

## ПАМЯТКА

### УМЕЙ ПРАВИЛЬНО ДЕЙСТВОВАТЬ В ЧРЕЗВЫЧАЙНОЙ СИТУАЦИИ.

#### ДЕЙСТВИЯ НАСЕЛЕНИЯ ПО СИГНАЛАМ ГО,

Где будет находиться Ваша семья, когда случится чрезвычайная ситуация? Она может быть где угодно – на работе, в школе или в транспорте. Как Вам найти друг друга? Будете ли Вы знать, в безопасности Ваши дети или нет?

Эти вопросы у вас возникнут моментально. Независимо от того какая чрезвычайная ситуация произошла каждый должен быть готов к действиям и знать что делать.

**Знание того, что нужно делать – Ваша лучшая защита!**

#### Телефон первой необходимости.

Для оперативных действий по оказанию помощи при пожаре и чрезвычайной ситуации звоните в единую дежурно-диспетчерскую службу (ЕДДС) области по телефону:



**ПОМНИТЕ:** функционирование ЕДДС «112» не отменяет ранее созданные телефоны экстренного вызова «101», «102», «103», «104».

#### СПОСОБЫ ОПОВЕЩЕНИЯ НАСЕЛЕНИЯ ПРИ ЧРЕЗВЫЧАЙНОЙ СИТУАЦИИ.

Основным способом оповещения населения в ЧС является передача речевой информации с использованием радио- и телевизионного вещания, передвижных громкоговорящих устройств. Для привлечения внимания граждан перед передачей информации включаются сирены, производственные гудки, звонки в учебных заведениях и другие сигнальные средства. Это означает сигнал

**«ВНИМАНИЕ ВСЕМ!»**



Услышав звуковые сигналы необходимо прекратить всякую деятельность, прослушать информацию штаба ГО и ЧС и действовать в соответствии с указаниями (распоряжениями) быстро, но без суеты и паники.



- Указания (распоряжения) могут быть следующими:**
- **Остаться в помещениях.** При этом помещения должны быть герметизированы (закрыты окна, двери, законопачены или заклеены плотной бумагой щели оконных рам, вентиляционные решетки заложены).

Оставаясь в помещении необходимо убрать продукты в холодильник, те, что не вошли в него упаковать в полиэтиленовые пакеты, сделать запас воды.

- **Покинуть помещения и прибыть к месту сбора.** При этом отключают электричество, газ, воду, собирают документы, ценные вещи, продукты, одежду по сезону и прибывают на сборный эвакуационный пункт, либо (при угрозе ураганов снежных заносов) укрываются в подвалах и прочих укрытиях.

**Жителям рекомендуется подготовить свои личные и семейные планы на случай возникновения ЧС.**



**Такие планы должны включать в себя:**

1. Координаты знакомого или родственника, который проживает достаточно далеко от зоны возможной ЧС.

2. Временное место прибывания (дом, гостиница), где можно остановиться в случае эвакуации. Оно может также служить местом встречи всех потерявшихся членов семьи.

3. Подготовленные на случай ЧС:

- Вещи (оборудование для приготовления пищи, столовые приборы, спички, фонарь, радио, батарейки, пакеты первой помощи, одежда, обувь, средства личной гигиены, лекарства).

- Деньги.

- Продукты питания на 3 дня, уже готовые к употреблению и не нуждающиеся в охлаждении.

- Вода (из расчета 4 литра на человека в день).

- Заполненные анкеты с информацией о человеке, которые включают в себя фамилию, адрес, телефон, по которым можно связаться с его родственниками.

**На каждый случай ЧС местные органы заготавливают примерные варианты сообщений.**

**Информация передаётся в течение 5 минут после подачи звуковых сигналов (сирены, гудки т.п.).**

**Примерные тексты сообщений управления ГОЧС:**

**1. При аварии на химически опасном объекте:**

**ВНИМАНИЕ! Говорит управление ГО ЧС города (области). ГРАЖДАНЕ!** Произошла авария на химкомбинате с выбросом в атмосферу ХЛОРА - сильнодействующего ядовитого вещества. Облако заражённого воздуха распространяется в (таком-то) направлении. В зону химического заражения попадают (улицы, кварталы, района). Жителям улиц (таких-то) из помещений не выходить. Закрывать окна, двери,

произвести герметизацию квартир (домов). В подвалах, нижних этажах не укрываться, т.к. хлор тяжелее воздуха и затекает в подвалы и низинные места. Сообщите об этом соседям. Слушайте наши сообщения. В дальнейшем действуйте в соответствии с указаниями управления ГОЧС”.

### 2. При аварии на радиационно-опасном объекте (АЭС):

**“ВНИМАНИЕ!”** Говорит управление ГОЧС города (области) ГРАЖДАНЕ! Произошла авария на АЭС. В районе АЭС ожидается выпадение радиоактивных осадков. В связи с этим населению, проживающему в указанных пунктах, необходимо находиться в помещениях. Провести дополнительную герметизацию жилых помещений. Принять йодистый препарат. В дальнейшем действовать в соответствии с указанием управления ГОЧС города (района).

### 3. При возможном наводнении”:

**“ВНИМАНИЕ!”** Говорит управление ГОЧС города (области). **“ГРАЖДАНЕ!”** В связи с повышением уровня воды в реке (такой-то) ожидается подтопление домов в районе улиц (таких-то). Населению перенести необходимые вещи на чердаки, верхние этажи, подготовить необходимую одежду и обувь, продукты питания. Перед уходом отключить электричество, газ, воду и уходить в безопасные районы (перечислить). О полученной информации сообщить соседям, оказать помощь престарелым и больным. Будьте внимательны к нашим сообщениям!.

## **В ВОЕННОЕ ВРЕМЯ:**

При нападении противника и начале военных действий в ограниченный период времени, предшествующий ракетно-бомбовому удару противника, проводится централизованное оповещение населения и работников производственных объектов по всем средствам связи и информации о немедленном укрытии в СКЗ и защитных сооружениях, использовании СИЗ, укрытии техники и транспортных средств.

### 1. При воздушной тревоге:

**“ВНИМАНИЕ!”** Говорит управление ГОЧС города (области). **ГРАЖДАНЕ!** Воздушная тревога! Воздушная тревога! Отключите газ, воду, погасите огонь в печах. Возьмите средства индивидуальной защиты, запас воды и продуктов, выключите свет. Предупредите соседей. Укройтесь скорее в защитном сооружении. Соблюдайте спокойствие и порядок. Будьте внимательны к нашим сообщениям”.



### **ЕСЛИ СИГНАЛ «ВОЗДУШНАЯ ТРЕВОГА» ЗАСТАЛ ВАС ДОМА:**

- Прежде чем покинуть квартиру, выключите нагревательные приборы, газ и другие источники, которые могут вызвать пожар.



- Уходя из квартиры, предупредите соседей: не исключено, что они могли не слышать сигнал.



- Запрещается вносить в убежище громоздкие вещи, легковоспламеняющиеся предметы и сильно пахнущие вещества, приводить с собой животных.



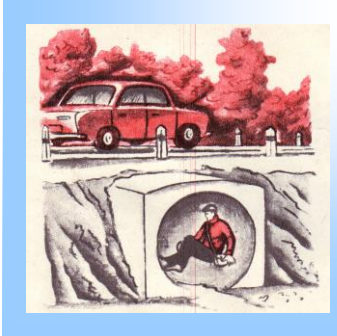
- Находясь в убежище соблюдайте установленный порядок поведения.





## **ЕСЛИ СИГНАЛ «ВОЗДУШНАЯ ТРЕВОГА» ЗАСТАЛ ВАС НА МЕСТНОСТИ:**

Люди, оказавшиеся во время сигнала «Воздушная тревога» на улицах городов, в районах новостроек, в дороге на открытой местности укрываются:



- В ближайших убежищах;
- В подземных переходах и транспортных тоннелях;
- В траншеях, канавах, придорожных кюветах;
- в водопропускных трубах.

## **ЕСЛИ СИГНАЛ «ВОЗДУШНАЯ ТРЕВОГА» ЗАСТАЛ ВАС В ОБЩЕСТВЕННОМ МЕСТЕ:**

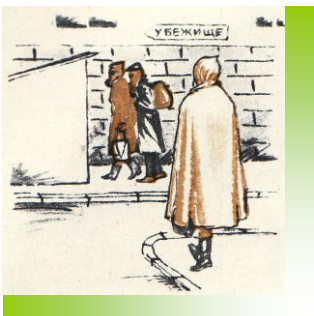


○ Из городского транспорта, магазинов, общественных зданий выходите быстро и следуйте в ближайшее укрытие. Не бросайтесь к дверям. Не создавайте сутолоки.



○ Работа кинотеатров и других зрелищных учреждений

прекращается. Люди немедленно проходят в укрытия.



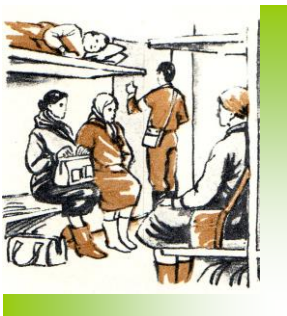
### **2. При химической тревоге:**

**“ВНИМАНИЕ! Говорит управление ГОЧС. ГРАЖДАНЕ!** Возникла угроза химического заражения. Наденьте противогазы, комбинезоны, сапоги, укройте детей в камерах защитных детских. Загерметизируйте жилые помещения, окна и двери. Создайте запас воды в ёмкостях. Оповестите соседей о полученной информации. Действуйте в дальнейшем в соответствии с

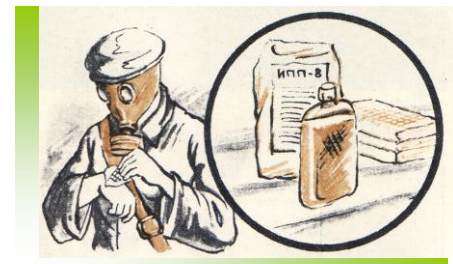


нашими указаниями.

**В защитном сооружении можно находиться без противогазов.**



- При появлении признаков отравляющих веществ немедленно примите антидот и покиньте очаг поражения.



- При попадании капель отравляющих веществ на открытые участки тела или одежду эти места немедленно обработайте с помощью индивидуального противохимического пакета.



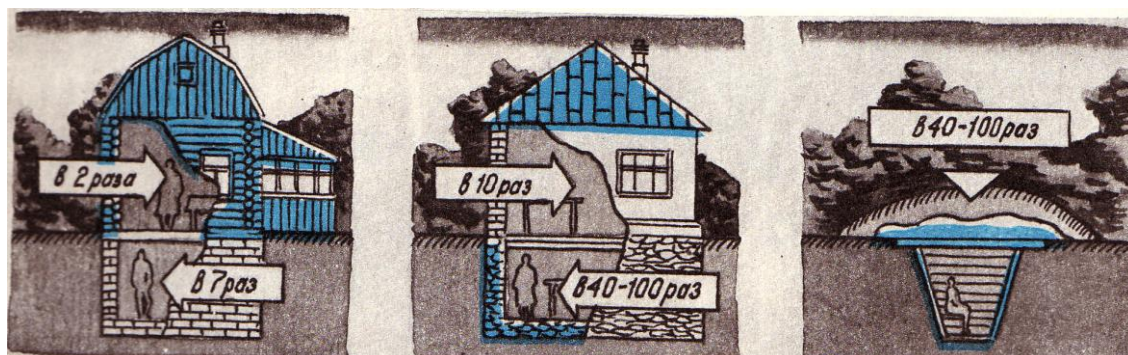


### 3. При радиационной опасности:

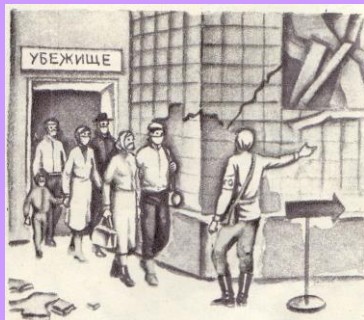
**“ВНИМАНИЕ! ВНИМАНИЕ! Говорит управление ГОЧС города (области). ГРАЖДАНЕ!** Возникла угроза радиоактивного заражения. Приведите в готовность средства индивидуальной защиты и держите их при себе. По нашей команде или при необходимости наденьте их. Для защиты поверхности тела от загрязнения радиоактивными веществами использовать комбинезоны, сапоги, спортивную одежду. При себе иметь накидки, куртки или плащи. Загерметизировать жилые помещения, окна, двери. Создать запас воды в ёмкостях. Оповестить соседей о полученной информации. Окажите помощь больным и престарелым. В дальнейшем действовать в соответствии с нашими указаниями”.



**ПОМНИТЕ:** характерной особенностью радиоактивного заражения является быстрый спад уровня радиации. Через 7 часов он уменьшается в 10 раз.



Не оставайтесь на открытой местности, используйте любое укрытие, оно значительно уменьшит дозу облучения.



### 4. При отбое воздушной тревоги:

**“ВНИМАНИЕ! ВНИМАНИЕ! Говорит управление ГОЧС города (района). ГРАЖДАНЕ!** Отбой воздушной тревоги! Отбой воздушной тревоги! Всем возвратиться к местам работы или проживания. Окажите помощь больным и престарелым. Будьте готовы к повторному (возможному) нападению. Всегда иметь при себе средства индивидуальной защиты. Будьте внимательны к

нашим сообщениями!”.

**ПРИМЕЧАНИЕ:** Тексты сообщений передаются в течение 5 минут. При необходимости содержание обращений может изменяться.



## **ХИМИЧЕСКОЕ ЗАРАЖЕНИЕ.**

### **ЗНАЙТЕ:**

*Какой химически опасный объект расположен в районе Вашего проживания?*

*Какие опасные химические вещества он использует?*

*Какие способы защиты от них наиболее эффективны?*

### **ПОРАЖАЮЩИЕ ФАКТОРЫ:**

*При аварии на химически опасном объекте могут действовать несколько поражающих факторов:*

- Пожары;
- Взрывы;
- химическое заражение местности и воздуха, а за пределами объекта – заражение окружающей среды.

Наиболее часто на территории России применяются хлор, аммиак и их производные соединения.

### **МЕРЫ ЗАЩИТЫ**

*При опасности отравления необходимо:*

- быстро выйти из района заражения в направлении, перпендикулярном движению зараженного облака;
- подняться на верхние этажи зданий (при заражении хлором);
- герметизировать помещения; использовать противогазы всех типов, при отсутствии – ватно-марлевые повязки, смоченные водой или лучше 2-5% растворами питьевой соды (от хлора), уксусной или лимонной кислоты (от аммиака).

*Если отсутствуют средства индивидуальной защиты и выйти из района аварии невозможно, останьтесь в помещении, включите радиоточку, ждите сообщений органов управления по делам ГОЧС. Плотнo закройте окна и двери, дымоходы, вентиляционные отдушины. Входные двери зашторьте, используя одеяла и любые плотные ткани. Заклейте щели в окнах и стыки рам пленкой, лейкопластырем или обычной бумагой.*

### **ПОМНИТЕ:**

- *Надежная герметизация жилища значительно уменьшает возможность проникновения опасных химических веществ в помещение.*
- *Покидая квартиру, выключите источники электроэнергии, возьмите с собой личные документы, необходимые вещи, наденьте противогаз или ватно-марлевую повязку, накидку или плащ, резиновые сапоги.*
- *После выхода из зараженного района обязательны санитарная обработка людей и дегазация средств индивидуальной защиты и одежды.*
- *При подозрении на поражение опасными химическими веществами исключите любые физические нагрузки, примите обильное теплое питье (чай, молоко) и обратитесь к медицинскому работнику.*

### **ПРИЗНАКИ ОТРАВЛЕНИЯ АММИАКОМ:**

- Учащённое сердцебиение;
- Нарушение частоты пульса;
- Насморк, кашель;
- Резь в глазах и слезотечение;
- Затруднённое дыхание.

*При тяжёлых отравлениях - тошнота и нарушение координации движений, бредовое состояние.*

### **НЕОТЛОЖНАЯ ПОМОЩЬ ПРИ ПОРАЖЕНИИ АММИАКОМ:**

Немедленно вынести поражённого из опасной зоны, вдыхание тёплых водяных паров (лучше с добавлением уксуса или нескольких кристаллов лимонной кислоты), пить тёплое молоко с “Боржоми” или содой.

При удушье - кислород; при спазме голосовой щели - тепло на область шеи; при нарушении или остановке дыхания - искусственное дыхание.

При поражении глаз - обильное промывание глаз водой, закапать 30%-й раствор альбурцида.

При поражении кожи - обмывание чистой водой, примочки 5%-м раствором уксусной или лимонной кислоты (2 чайных ложки на стакан воды).

### **ПРИЗНАКИ ОТРАВЛЕНИЯ ХЛОРОМ.**



Хлор - газ желто-зеленого цвета, с резким запахом (запах хлорной извести), в 2,5 раза тяжелее воздуха, поэтому при утечках хлор прежде всего заполняет овраги, подвалы, первые этажи зданий, стелется по полу.

***ПОМНИТЕ:*** газообразный хлор и химические соединения, содержащие хлор в активной форме, опасны для здоровья человека (токсичны).

При вдыхании этого газа возможно острое и хроническое отравления. Клинические формы зависят от концентрации хлора в воздухе и продолжительности экспозиции. Различают четыре формы острого отравления хлором: молниеносная, тяжелая, средней тяжести и легкая.

Для всех этих форм типична резкая первичная реакция на воздействие газа. Неспецифическое раздражение хлором рецепторов слизистой оболочки дыхательных путей вызывает:

✓ рефлекторные защитные симптомы (кашель, першение в горле, слезотечение и др.).

В результате взаимодействия хлора с влагой слизистой оболочки дыхательных путей образуется соляная кислота и активный кислород, которые и оказывают токсическое действие на организм.

При высоких концентрациях хлора пострадавший может погибнуть через несколько минут (молниеносная форма): возникает стойкий ларингоспазм (сужение голосовой щели, ведущее к остановке дыхания), потеря сознания, судороги, цианоз, вздутие вен на лице и шее, непроизвольное мочеиспускание и дефекация.

При тяжелой форме отравления возникает кратковременная остановка дыхания, затем дыхание восстанавливается, но уже не нормальное, а поверхностное, судорожное. Человек теряет сознание. Смерть наступает в течение 5-25 минут.

При отравлении хлором средней тяжести сознание у пострадавших сохраняется; рефлекторная остановка дыхания непродолжительна, но в течение первых двух часов могут повторяться приступы удушья. Отмечается жжение и резь в глазах, слезотечение, боль за грудиной, приступы мучительного сухого кашля, а через 2-4 часа развивается токсический отек легких. При легкой форме острого отравления хлором выражены только признаки раздражения верхних дыхательных путей, которые сохраняются в течение нескольких суток.



**Отдаленные последствия перенесенного острого отравления хлором проявляются как:** хронический фарингит, ларингит, трахеит, трахеобронхит, пневмосклероз, эмфизема легких, бронхо-эктатическая болезнь, легочно-сердечная недостаточность.

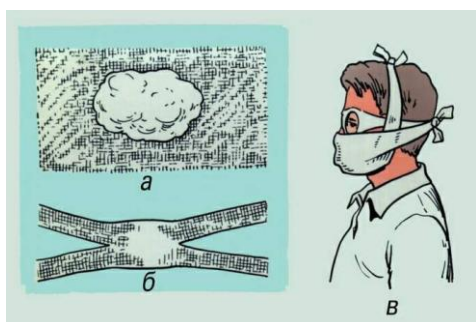
Такие же изменения в организме возникают при длительном пребывании в условиях, когда в воздухе постоянно содержится газообразный хлор в малых концентрациях (хроническое отравление хлором). Воздействие на незащищенную кожу хлорсодержащих соединений вызывает хлорные угри, дерматит, пиодермию.

### **НЕОТЛОЖНАЯ ПОМОЩЬ ПОСТРАДАВШИМ ПРИ ОТРАВЛЕНИИ ХЛОРОМ:**

- промывание глаз, носа, рта 2% раствором пищевой соды;
- закапывание в глаза вазелинового или оливкового масла, а при болях в глазах - по 2-3 капли 0,5% раствора дикаина;
- наложение глазной мази для профилактики инфекции (0,5% синтомициновая, 10% сульфациловая) или по 2-3 капли 30% альбуцида, 0,1% раствора сульфата цинка и 1% раствора борной кислоты - 2 раза в день;
- введение гидрокортизона 125 мг в/м, преднизолона 60 мг в/в или в/м.

**Необходимо как можно более раннее лечение и госпитализация пострадавших.**

### **ПРОСТЕЙШИЕ СРЕДСТВА ЗАЩИТЫ ОРГАНОВ ДЫХАНИЯ**

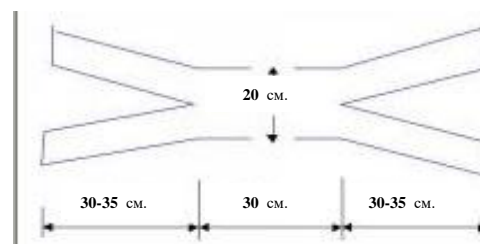


Когда нет возможности использовать противогаз или респиратор, то можно воспользоваться простейшими - **ватно-марлевой повязкой и противопыльной тканевой маской**. Они надёжно защищают органы дыхания человека от радиоактивной пыли, вредных аэрозолей, бактериальных средств, что предупреждает инфекционные заболевания. Следует помнить, что от ОВ и многих АХОВ они не защищают.

Ватно-марлевая повязка изготавливается

следующим образом:

Берут кусок марли длиной 100 см. и шириной 50 см. В средней части куска на площади 30x20 см. кладут ровный слой ваты толщиной примерно 2 см; свободные от ваты концы марли по всей длине куска с обеих сторон заворачивают, закрывая вату: концы марли (около 30-35 см) с обеих сторон посередине разрезают ножницами, образуя две пары завязок, завязки закрепляют стежками ниток.



Если имеется марля, но нет ваты, можно изготовить марлевую повязку. Для этого, вместо ваты, на середину куска марли укладывают 5-6 слоёв марли.

Ватно-марлевую повязку при использовании накладывают на лицо так, чтобы нижний край её закрывал низ подбородка, а верхний доходил до глазных впадин, при этом хорошо должны закрывать рот и нос. Разрезанные концы повязки завязываются: нижние на темени; верхние на затылке. Для защиты глаз используют противопыльные очки.

Противопыльная тканевая маска - состоит из корпуса и крепления. Корпус делается из 4-5 слоёв ткани.



## **ПРОСТЕЙШИЕ СРЕДСТВА ЗАЩИТЫ КОЖИ.**

В качестве простейших средств защиты кожи человека может быть использована, прежде всего, производственная одежда: куртки, брюки, комбинезоны, халаты с капюшонами, сшитые в большинстве случаев из брезента, огнезащитной или прорезиненной ткани, грубого сукна. Они способны не только защищать от попадания на кожу радиоактивных веществ при аварии на АЭС и других РОО, но и от капель, паров и аэрозолей многих АХОВ.

Из предметов бытовой одежды наиболее пригодны для этой цели плащи и накидки из прорезиненной ткани и ткани, покрытой хлорвиниловой плёнкой. Защиту до 2 часов могут обеспечить также и зимние вещи: пальто из грубого сукна или драпа, ватник, дублёнка, кожаные пальто. Всё зависит от конкретных погодных и иных условий, концентраций и агрегатного состояния сильнодействующих ядовитых или отравляющих веществ.

Для защиты ног лучше всего использовать резиновые сапоги промышленного или бытового назначения, резиновые боты, галоши. Можно применять также обувь из кожи и кожзаменителей, но желательнее с резиновыми галошами. На руки следует надеть резиновые или кожаные перчатки, можно рукавицы из брезента.

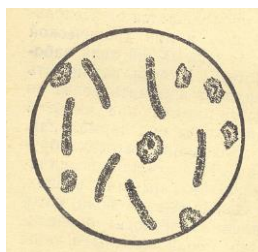
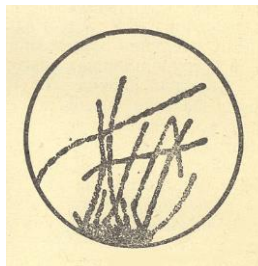
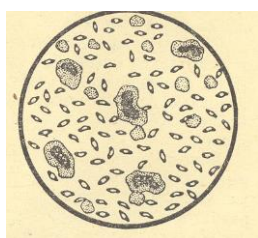
## **БИОЛОГИЧЕСКОЕ ЗАРАЖЕНИЕ**

### **ЗНАЙТЕ:**

*В результате применения бактериологического оружия возможны массовые заболевания особо опасными инфекционными болезнями людей (чума, холера, натуральная оспа, сибирская язва) и животных чума крупного рогатого скота, ящур, сибирская язва). а также поражение сельскохозяйственных культур на больших площадях.*

В целях предупреждения распространения биологического заражения и ликвидации возникшего очага заражения проводится комплекс изоляционно-ограничительных мероприятий.

## **ВОЗБУДИТЕЛИ ИНФЕКЦИЙ**



Возбудителями инфекционных заболеваний являются болезнетворные микроорганизмы (бактерии, вирусы, грибки) и вырабатываемые некоторыми из них яды (токсины). Они могут попасть в организм человека при работе с зараженными животными, загрязненными предметами - через раны и трещины на руках, при употреблении в пищу зараженных продуктов питания и воды, недостаточно обработанных термически, воздушно-капельным путем при вдыхании.

### **МЕРЫ ЗАЩИТЫ**

*От бактериологического оружия защищают убежища и противорадиационные укрытия, оборудованные фильтровентиляционными установками, средства индивидуальной защиты органов дыхания и кожи, а также специальные средства противоэпидемической защиты:*

- *предохранительные прививки;*
- *сыворотки;*
- *антибиотики.*

## **ПРАВИЛА ПОВЕДЕНИЯ ПРИ БИОЛОГИЧЕСКОМ ЗАРАЖЕНИИ.**

Нельзя без специального разрешения покидать местожительство.

Без крайней необходимости не выходите из дома избегайте места большого скопления людей.

Дважды в сутки измеряйте температуру себе и членам семьи. Если она повысилась и вы плохо себя чувствуете, изолируйтесь от окружающих в отдельной комнате или отгородитесь ширмой. Срочно сообщите о заболевании в медицинское учреждение.

**Если вы не можете сами установить характер болезни, действуйте так, как следует действовать при инфекционных заболеваниях.**

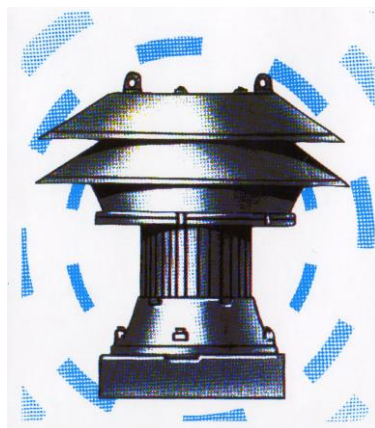
- Обязательно проводите ежедневную влажную уборку помещения. С использованием дезинфицирующих растворов. Мусор сжигайте.
- Уничтожайте, грызунов и насекомых - возможных переносчиков заболеваний.
- Строго соблюдайте правила личной и общественной гигиены. Тщательно, особенно перед приемом пищи, мойте руки с мылом.
- Воду используйте из проверенных источников и пейте только кипяченую.
- Сырые овощи и фрукты после мытья обдавайте кипятком.
- При общении с больным надевайте халат, косынку и ватно-марлевую повязку. Выделите больному отдельную постель, полотенце и посуду. Регулярно их стирайте и мойте.

**При госпитализации больного проведите в квартире дезинфекцию;**

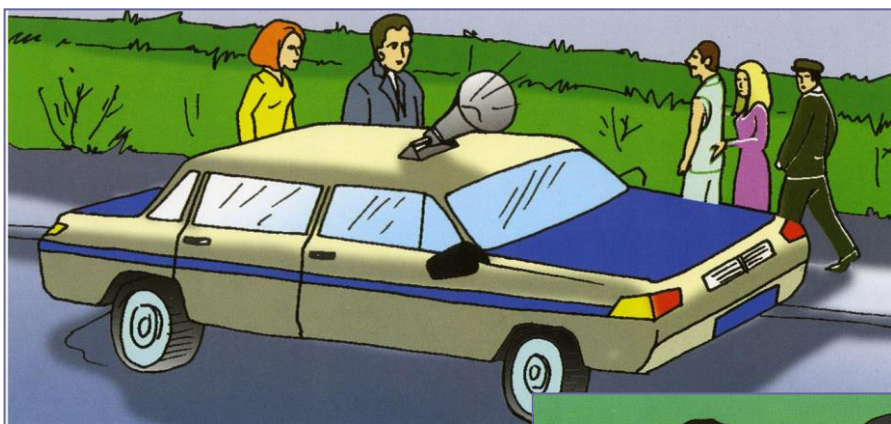
постельное белье и посуду прокипятите в течение 15 мин в 2 % растворе соды или замочите на 2 часа в 2 % растворе дезинфицирующего средства. Затем посуду обмойте горячей водой, белье прогладьте, комнату проветрите.

ОБЛАСТНОЕ ГОСУДАРСТВЕННОЕ УЧРЕЖДЕНИЕ  
«ГРАЖДАНСКАЯ ЗАЩИТА ЧЕЛЯБИНСКОЙ ОБЛАСТИ»

УЧЕБНО-МЕТОДИЧЕСКИЙ ЦЕНТР



# *ДЕЙСТВИЯ НАСЕЛЕНИЯ ПО СИГНАЛАМ ГО*



Челябинск